

La Gazette

du Lavandou

www.le-lavandou.fr

Bulletin municipal
N° 124
Avril/mai 2016



Dans ce numéro :

- > Dossier **mer et littoral**
- > Alain Pasetto, "**Le goût avant tout**"
- > La nouveauté de l'école de voile municipale
- > **Les Rendez-vous aux jardins** vont colorer la ville



Suivez toutes les actualités
de la ville en temps réel

Chères Lavandouraines, Chers Lavandourains,

Comme tous les ans à cette même période, tous nos efforts sont concentrés sur la gestion des plages afin de vous garantir une excellente saison 2016, et d'être fin prêts lors du rendez-vous fixé avec nos vacanciers. Après la lutte contre l'érosion que nous menons depuis des années, et qui prouve aujourd'hui son efficacité, c'est un nouvel équilibre que nous avons su trouver entre plages publiques et « plages privées ».

Le Décret Plage de 2006, qui entre en application cette année au Lavandou avec le renouvellement des concessions, a modifié la donne ! En 2016, 3 lots de plage, dont les contrats sont arrivés à expiration, ont été renouvelés. Le nombre des exploitations a été maintenu, avec une réduction sensible du taux d'occupation linéaire sur le Domaine Public Maritime, et un redéploiement sur le sable du Domaine Public Communal.

L'an prochain, ce ne seront pas moins de 23 lots de plages privées qui seront renouvelés (3 à Pramouquier, 5 à Cavalière, 1 au Layet, 3 à Aiguebelle, 1 à la Fossette, 5 à Saint-Clair, 2 au Lavandou centre et 3 à l'Anglade) avec les mêmes contraintes de laisser 80% du linéaire et 80% de la surface de chaque plage, d'accès libre et gratuit au public. Et avec le même soin apporté à la réduction des lots face à l'érosion du trait de côte, à la prise en compte des risques comme des normes d'accessibilité pour handicapés, et à l'observation du « Décret Plage ».

Toutefois, le potentiel de nos plages, qu'elles soient publiques ou d'exploitation privée, comme chaque année, sera défendu et fera l'objet de tous les soins, afin que nos visiteurs bénéficient d'un accueil de qualité. A une sécurité optimale des baignades assurée par 18 sauveteurs communaux et par 7 CRS, s'ajoute une surveillance quotidienne de la qualité des eaux de baignade et de l'entretien « raisonné » des plages. A l'information du public, nous allierons la sensibilisation à la fragilité de l'environnement côtier et des animations quotidiennes de Zumba, Pilate, Aquagym, Beach-foot et Beach-volley sur la grande plage du centre-ville.

Le Lavandou a su protéger son atout sable, anticiper sur une évolution « climatique » de son littoral, s'adapter et surtout développer son potentiel balnéaire aussi bien de plages publiques que d'exploitations privées, fort d'atouts naturels incomparables.

Que le partage d'un littoral préservé soit source de bonheur pour tous !

Je vous souhaite un été 2016 exceptionnel !

Gil Bernardi.
Maire du Lavandou.

Sommaire

■ L'Édito de Mr le Maire	2	■ Dossier Mer et Littoral	6 à 7
■ Politique publique	3	■ Tribunes libres.....	8
■ Cadre de vie	4	■ Bilan de la saison culturelle 2015-2016.....	9
■ Projet à venir	4	■ Le Lavandou & les Juniors	10
■ Focus.....	5	■ Événements : retour en images	11 à 12

Le talus de l'Avenue de Provence sécurisé

Après deux mois d'importants travaux, la première phase du chantier de sécurisation du talus de l'Avenue de Provence est terminée. Le Conseil Départemental, en charge de l'ouvrage, a procédé à la purge interne de la roche instable à l'aide de drains, au renforcement des parties externes avec des croix de saint André et à la projection de béton sur une partie du talus afin de consolider toutes les parois. Sur place, le Maire, Gil Bernardi, a vivement remercié le Président du Conseil Départemental, Marc Giraud, pour le bon déroulement des opérations. Ensemble, ils ont pu observer l'ampleur du chantier et se féliciter d'avoir assuré la sécurité des automobilistes avant la forte fréquentation de la saison.

La seconde phase de travaux concernant l'embellissement des murs avec de la pierre naturelle et des végétaux est prévue pour octobre 2016, afin de ne pas entraver le stationnement en ce début de saison estivale.



Marc Giraud et Gil Bernardi sur le chantier de sécurisation du talus de l'Avenue de Provence

Les travaux de lutte contre les inondations se poursuivent



Dans la continuité des travaux de reprofilage des berges du Batailler initiés à l'été 2015 et interrompus en novembre en raison des mauvaises conditions météorologiques, le SIPI a repris en avril la pose de voiles bétons en rive droite à l'aval du pont de Bénat. Contrairement aux aménagements de berge réalisés en génie végétal, la présence de nombreux réseaux - émissaires de la station d'épuration de Bormes, canalisation de refoulement d'eaux usées - a incité le SIPI à mettre en œuvre des parois verticales en béton afin d'optimiser l'espace et assurer un bon débit en cas de montée des eaux. La fin du chantier est programmée fin juin.

De nouveaux logements pour les jeunes actifs

Sur invitation du maire, Gil Bernardi, les élus du conseil municipal se sont rendu sur le chantier du PAE Village, avenue Maréchal Juin. Après le Cannier et Les Bastudes, 400 nouveaux logements - répartis en appartements au sein de résidences et maisons individuelles - viendront étoffer le parc immobilier de la ville, garantissant un meilleur accès au logement pour les familles et les jeunes actifs.



3,2,1 - Rendez-vous aux jardins

Les 4 et 5 juin prochains, la manifestation nationale des rendez-vous aux jardins et son thème de l'année, « Les couleurs du jardin », sera à l'honneur au Lavandou. Entre cactées, plantes méditerranéennes et potager des restanques de Saint-Clair, les agents des espaces verts de la ville proposeront des visites commentées tout au long du week-end (départ devant la mairie à 10h et 15h – gratuit, sans inscription). En parallèle, des visites du jardin remarquable de Francis Marmier à Aiguebelle seront organisées (Départ à 10h et 15h sur inscription à l'office de tourisme), l'occasion de découvrir ses magnifiques cultures d'agrumes et ses végétaux rares, importés du monde entier.

C'est donc pour ce grand rendez-vous que les équipes des espaces verts, avec le soutien des spécialistes du service environnement, s'attellent depuis un mois à tout préparer. Les restanques de Saint-Clair, logiquement choisies pour les cultures du potager, ont connu un grand nettoyage de printemps, du débroussaillage



au désherbage, en passant par le labourage, avant d'accueillir une kyrielle de fruits et légumes «d'ici». Aubergines, courgettes, oignons, concombres, tomates, poivrons, pastèques, melons et fraises ont été choisis pour apporter la couleur de cette édition 2016.

Projet à venir

La Villa Théo bientôt réhabilitée

Théo Van Rysselberghe figure au tableau des artistes qui ont le privilège de connaître une vie posthume aussi riche que leur vie réelle. Près de cent ans après sa disparition, l'ancienne demeure du célèbre peintre

néo-impressionniste, acquise par la commune en 2007, est en passe de devenir un centre d'art et de culture, ouvert à tous. Pour ce faire, le projet de la Villa Théo débutera durant l'été 2016, après mûres réflexions et expertises. Les architectes en charge du projet ont été accompagnés pas à pas dans leur proposition afin de veiller à préserver l'esprit de ce lieu unique.

Depuis le début de cette aventure, le Maire, Gil Bernardi, épaulé par Raphaël Dupouy, attaché culturel de la ville, se mobilise pour construire le projet le plus adapté au patrimoine lavandourain.

Au vu de ce maillage réussi, les membres du Club des Mécènes de la Fondation du Patrimoine, en visite sur place le mois dernier,

ont décidé de financer une partie du projet.

Comme eux, beaucoup apprécient fortement l'opportunité qu'offre la Villa Théo. En plus de constituer une pièce phare du patrimoine culturel dans lequel les jeunes lavandourains s'épanouissent à travers les ateliers d'arts plastiques, de devenir un magnifique lieu d'expositions, cette demeure s'inscrit dans un circuit ouvert vers l'extérieur. Elle est implantée sur le chemin des peintres, un parcours de 2,5km sur lequel sont exposées les œuvres de Théo Van Rysselberghe, et d'autres artistes qui ont goûté et apprécié la douceur de vivre du quartier. Entre la fin du XIXème et le début du XXème siècle, Henri-Edmond Cross, Maximilien Luce ou encore Paul Signac ont eux aussi trouvé l'inspiration au bord de la Méditerranée.





Alain Pasetto prépare un repas spécial "saveurs du potager"

Tous les menus scolaires
sont en ligne sur
www.le-lavandou.fr

"Manger bien, manger sain"

Alain Pasetto, chef de la restauration municipale, prépare plus de 400 repas chaque jour, destinés aux enfants des écoles et aux personnes âgées qui bénéficient du portage à domicile.

L'ancien chef étoilé du Palma à Bormes, se creuse la tête et s'appuie sur sa riche expérience. Résultat, les plats sont constitués de produits frais, de viande bio et de légumes parfois issus directement des cultures lavandou-raines. Ici donc, « pas question d'ouvrir des boîtes », les recettes du chef sont faites maison, alliant le goût des saveurs et l'originalité afin d'inciter les petits et grands à redécouvrir la cuisine autrement. En ce début d'année 2016, Alain Pasetto a par exemple choisi de servir les fèves des restanques de Saint-Clair en entrée. Même si beaucoup se sont demandé si ce « mi haricot, mi petit pois », était comestible, ils se sont laissés tenter et ont apprécié ce légume traditionnellement dégusté en Provence. Il en va de même pour les saveurs du potager. Débordant d'initiatives culinaires, le chef cuisine depuis des années

des légumes anciens, communément appelés « légumes oubliés » comme le topinambour ou le panais. Alain Pasetto le dit, « une alimentation saine passe inévitablement par la variété » quitte à user de stratagèmes pour que les enfants ne disent pas comme à la maison : « j'aime pas » avant même d'avoir mis une fourchette à la bouche. Le mois dernier, le chef a d'ailleurs concocté un repas 100% saveurs du potager dans lequel il a réussi à marier chocolat et courgettes. Les délégués de classes de l'école Marc Legouhy, désignés comme « testeurs », en vue d'inscrire ce nouveau menu à la carte, ont adoré. Tout comme la terrine de courgettes, chèvre, le millefeuille d'aubergines, mozzarella, basilic ou les cannellonis de poireaux et épinards au gorgonzola qui composaient le repas. Pari gagné donc, et double satisfaction pour le chef qui en plus de régaler les papilles, parvient à faire voyager ses convives le temps d'un repas. Aux enfants de conclure : « Tout est beau, tout est bon ».

Découvrir Le Lavandou en Paddle

Cette année, l'école de voile municipale propose des cours de paddle en petit groupe, encadrés par un moniteur. En 2h, vous pourrez découvrir Saint-Clair, la Fosette et Bénat depuis la mer, tout en faisant une bonne séance de sport.

Du côté des activités traditionnelles, les enfants scolarisés au Lavandou sont initiés toute l'année au dériveur, et des cours de planche à voile et de catamaran sont proposés aux adolescents et aux adultes. En ce début de saison, l'école de voile municipale s'est dotée d'une nouvelle flotte de Hobby-Cat 15, très appréciés pour leur légèreté et leur puissance. Ces bateaux participeront d'ailleurs à la manifestation lavandou-raine, l'Escale des Voiles, organisée du 6 au 9 juin prochains au Lavandou.

Infos pratiques : Ecole de voile municipale, Chemin de la Plage - 06 26 58 39 55 - www.le-lavandou.fr/ecole-de-voile/



| Préserver nos plages

Face au changement climatique et à l'accélération de l'érosion côtière, la municipalité a mis en œuvre toute une série de mesures visant à préserver les rivages, socles indispensables de l'activité touristique de la commune.

L'efficacité de la digue sous-marine de Cavalière prouvée

Après les violents coups de mer de 2008, 2010 et 2011, plusieurs études ont été réalisées afin de déterminer la réponse la mieux adaptée à la préservation de la plage de Cavalière. Comme dans nombre d'autres communes littorales de France, le recours à la pose de tubes géotextiles constituant une digue sous-marine est apparue comme la meilleure solution. En 2013, quatre digues artificielles ont donc été immergées à 50 mètres au large de la plage (voir photo ci-contre) afin de casser la houle et freiner l'effet dévastateur des « largades ». Deux ans et demi plus tard, les résultats sont probants; le récif artificiel a permis au cordon dunaire de la plage de Cavalière de se reconstituer sur 8 mètres.

Dans son dernier rapport, Philippe Serantoni, spécialiste de l'érosion, chargé du suivi des installations souples et réversibles de la baie de Cavalière, a d'abord fait état de la bonne résistance des matériaux utilisés pour ensuite en montrer les bienfaits : « la colonisation des enveloppes par les algues, attire une colonie importante de poissons juvéniles comme les sars et les serrans ».

Des réaménagements indispensables à l'Anglade

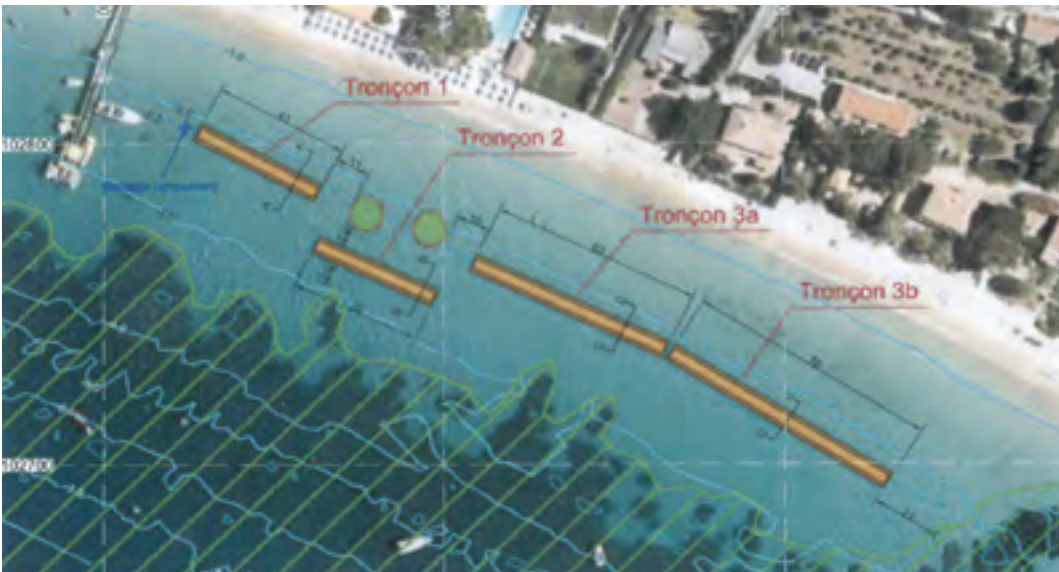
Alors, même si au premier abord ces bons résultats pourraient sembler suffisants à endiguer le phénomène de l'érosion, la question n'en demeure pas moins complexe. Chaque plage ayant une typologie bien spécifique, des équipements alentours différents, et des enjeux distincts, les solutions peuvent varier d'un lieu à l'autre. La plage de l'Anglade, par exemple, ne représente pas le même enjeu que celle de Cavalière puisque, même si le trait de côte a reculé de 9 mètres ces dix dernières années, le cordon dunaire demeure conséquent et la stratégie de « recul » des aménagements, possible. La priorité sur cette zone porte davantage sur la conjonction des phénomènes de tempête d'Est et du risque inondation. Afin de tenir compte de l'épisode catastrophe de 2014, les aménagements ont été repensés cette année en vue de faciliter l'écoulement des eaux en cas de débordement du Batailler ou d'une importante submersion marine. Dans cette perspective, les services techniques de la ville ont reculé la promenade en bois, libérant ainsi de l'espace sur le sable. Dans un même temps, les contrats d'exploitation des bains de mer qui arrivaient à échéance cette année, ont été révisés. Aujourd'hui, les trois lots de plage - d'une superficie de 400 m² chacun - sont implantés à une quinzaine de mètres de l'eau, afin de les soustraire à la montée des eaux lors des « coups de mer ».

La lutte contre l'érosion des plages, une affaire départementale



Chaque année l'Europe met à disposition de la Région une enveloppe de 12 millions d'euros pour financer des projets liés à la mer et au développement durable.

En tant que Président du Syndicat des Communes du Littoral Varois, Gil Bernardi a fait de ce sujet une priorité. Il a mis en place la collecte des données économiques et écologiques liées à la mer afin d'initier une démarche commune et cohérente sur l'ensemble du littoral varois. Le Var, dispose de 432km de littoral dont 92km de plages, des enjeux stratégiques qu'il entend défendre et développer aux côtés des 27 autres maires du syndicat.



L'implantation des sacs géotextiles dans la baie de Cavalière. Cette digue est constituée de matériaux entièrement souples et réversibles.

Assurer une bonne saison

Surveillance des baigneurs, contrôle de qualité des eaux, nettoyage des plages. Comme tous les ans, la préparation de la saison demande une forte mobilisation.

Surveillance des plages

Depuis le 5 mai, la surveillance des baignades est en partie assurée par des nageurs-sauveteurs. Ces civils, tous titulaires du Brevet National de Sécurité et de Sauvetage Aquatique (BNSSA), seront en effectif complet dès le 4 juin, et ce jusqu'au 18 septembre, portant le nombre d'embauches saisonnières à 18, dont 2 lauréats de la bourse communale BNSSA. Pendant quatre mois, les nageurs-sauveteurs assureront leur mission de secours aux baigneurs mais veilleront également au bon respect des règles d'usage stipulées par l'arrêté municipal, affiché sur tous les postes de secours. A leurs côtés, sept CRS viendront renforcer la sécurité sur les plages entre le 18 juillet

et le 21 août. Même si les effectifs sont réduits et le temps de présence moins conséquent que les autres années, Euro de football et Etat d'urgence obligent, le service rendu par les CRS apparaît pour le maire du Lavandou, Gil Bernardi, « indispensable ».

Nettoyage et contrôle de qualité des eaux

Tout au long de la saison, des contrôles de qualité des eaux de baignade sont effectués plusieurs fois par semaine. Grâce au procédé de Réaction en Chaîne par Polymérisation (PCR en anglais), les analyses donnent une vision très précise des micro-organismes présents dans l'eau en moins de 4 heures. En parallèle, l'entretien des plages est assuré toute la saison, puis intensifié dès le 1er juillet. A cette période, le nettoyage est effectué manuellement tous les jours, et renforcé par des machines trois fois par semaine.

L'application mobile Dauphin Flash arrive bientôt

A l'initiative du Maire du Lavandou et Président du SCLV, Gil Bernardi, les maires des communes du littoral varois ont décidé de lancer "Dauphin Flash", une application mobile qui permet de géolocaliser les cétacés observés en mer. Grâce à un système de géolocalisation intégré, les photos prises par les pêcheurs comme les plaisanciers - obligatoirement à une distance de 100 mètres minimum de l'animal - viendront renforcer les banques de données des scientifiques du sanctuaire Pélagos. Dès la mise en ligne de l'application, prévue début juin, tous les détails relatifs aux conditions d'utilisation seront communiqués à la capitainerie du Lavandou ainsi que sur le site de la ville www.le-lavandou.fr.



Photo DR

Conformément à l'article L2121-27-1 du code général des collectivités territoriales, les élus disposent d'un espace de parole dans la «Gazette du Lavandou». Le texte fourni ci-dessous est reproduit sans modification et sans correction.

2016 et son premier semestre de choix cruciaux

Depuis Janvier 2016, notre assemblée communale a eu à débattre et à s'exprimer sur un certain nombre de sujets cruciaux pour le quotidien de son territoire, voter des budgets, prendre acte de choix de gestion confié à la Communauté de Communes MPM ou renouveler des marchés à des prestataires comme l'enlèvement et le traitement de nos déchets. Composé de deux représentants depuis le départ d'un élu qui n'aura pas fait preuve d'une grande loyauté quant à ses engagements initiaux, notre groupe poursuit par sa présence à honorer son engagement dans le débat. Sans autre moyen modeste que l'étude et la réflexion qu'il porte à chaque fois qu'il est sollicité en Conseil Municipal ou en Commissions sur l'administration de notre cité, il maintient par une pression constante son rôle d'opposant constructif avec courtoisie et fair-play. Ainsi, nous avons « ferraillé » avec pertinence sur les sujets majeurs de l'Agenda communal : la révision du PLU que nous avons approuvée malgré des remarques qui touchaient à la modification sensible de quelques zones de notre territoire ; le sujet de l'adhésion à la Charte du Parc National de Port-Cros que nous jugions opportun de soutenir pour le bien-fondé de notre environnement et le développement de notre bassin économique mais nous sommes tombés sur une pléiade d'arguments tantôt frileux, tantôt fallacieux pour convaincre une majorité d'élus de voter pour cette charte, qui a donc été rejetée. Le budget primitif voté nous a convenu pour l'orientation qu'il portait à savoir, maîtriser les dépenses et soutenir l'effort d'une mutualisation de moyens ou de services avec notre si proche commune de Bormes-Les-Mimosas. Nous savons que le choix de ne pas toucher aux d'impôts locaux s'avère périlleux et lors du débat d'orientation budgétaire, nous avons soutenu l'idée qu'entre mettre en œuvre des taxes indirectes peu populaires de parkings payants et majorer nos trois taxes locales, pouvait exister un juste milieu. D'autres sujets ont fait l'objet de débats et certains ne datent pas d'aujourd'hui comme la lutte contre le Charançon rouge du Palmier qui a pris une tournure chimique que nous ne cautionnons pour les risques sur la santé publique qu'elle génère. Mais notre volonté d'être levier de décisions et agitateurs d'idées demeure intacte. Avec ma colistière, Brigitte Vanborre, nous considérons notre présence comme politique, tel que le mot le sous-entend, pour la vie de la cité. Nous passons outre les palabres de certains, l'usage abusif et anonyme sur les réseaux sociaux d'autres et alors que la saison estivale approche, nous souhaitons à celles et ceux qui auront à endurer l'intensité d'une activité saisonnière de trouver au Lavandou le meilleur de leur expression économique et humaine. Jean-Laurent Félizia pour la Ville Heureuse

Le maire arroseur arrosé

Fait inédit, le maire du Lavandou a répondu à notre dernière tribune dans la page réservée à l'opposition.

Il doit manquer de surfaces d'expression et de photos dans les publications municipales au point d'aller squatter cette rubrique qui nous est, selon tous les usages et la jurisprudence, intégralement réservée.

Dans cette réponse il s'en prend à Thierry Saussez qui aurait, selon lui, " brillé par son absence à la quasi-totalité des réunions de commission comme à la majorité des conseils municipaux ".

Mauvaise pioche. Au moment où le maire accuse Thierry Saussez celui ci a assisté (comme en témoignent les compte-rendus officiels) à la majorité des conseils municipaux. Nous ne voulons pas croire que Mr Bernardi mente sciemment ou ne sache pas compter. Dès lors on peut penser qu'il parle aveuglément, sans savoir, sans vérifier.

Au lieu de donner des leçons le maire devrait balayer devant sa porte. Il a dans sa majorité un élu qu'on ne voit presque jamais et 2 rarement. Mieux, au prorata des élus notre groupe à un pourcentage de présence supérieur à celui du groupe Regain.

Quand aux réunions de commissions il n'y a ni feuille de présence ni compte-rendus. Surtout cette polémique médiocre n'a aucun sens. Nous sommes une équipe. Chez nous le leader ne s'occupe pas seul, de tout, tout le temps. Nous travaillons ensemble pour préparer chaque réunion ou commission. Nous y sommes représentés systématiquement même si l'un ou l'autre d'entre nous est absent.

Un dernier conseil. Mr Bernardi serait bien inspiré d'utiliser plutôt son énergie à améliorer les délais de concession des lots de plage (plutôt que de conduire à des ouvertures bien tardives) et à arrêter de bricoler une politique touristique sans souffle ni constance (comme en témoigne le départ du directeur de l'office à un moment clé, celui de la redistribution des cartes, dans le domaine touristique, au sein de l'intercommunalité).

Thierry Saussez, Marie-Jo Bonnier, Guy Cappe pour Lavandou Cap 2020

LE LAVANDOU

FÊTE DE LA MUSIQUE
21 juin

13h00 > ÉCOLE DE MUSIQUE
HOTEL DE VILLE

21h00 > PHILOU SHOW
TABLE D'ORIENTATION

21h00 > JUST FRIEND
PLACE ANGRUD

21h00 > ATCHOA + MARIUS CAFÉ
FRONT DE MER

21h00 > CHORUS
ROSE DES VENTS

En Juin :

Vendredi 17 > Gala de fin d'année - Danse

SIDAMCM

Théâtre de verdure

Samedi 18 > Gala de fin d'année - Musique

SIDAMCM

Théâtre de verdure

Samedi 25 > Gala de fin d'année

Rythm Jazz Dance

Théâtre de verdure

| Bilan de la saison culturelle 2015-2016

> Vendredis Culturels

Rendez-vous désormais incontournables de la vie culturelle lavandouraine, les "Vendredis Culturels" se sont déroulés avec succès tout au long de la saison hivernale (d'octobre 2015 à mars 2016). Ces six soirées ont réuni entre 100 et 200 personnes à l'Espace culturel suivant les thèmes proposés. Avec au programme : "En exil au paradis, Thomas Mann, Nobel de littérature 1929 et sa famille au Lavandou" avec l'écrivain allemand Manfred FLÜGGE (le 9 octobre) ; "La saga des Argaud, famille lavandouraine" avec Suzanne JONCHERAY (le 20 novembre) ; "L'île du Levant et la création d'Héliopolis" par Julie MANFREDINI (le 18 décembre) ; "Saint-Clair, histoire d'un quartier" avec David BOUSQUET (le 22 janvier) ; "Les années Flamenco" avec Jacky ALIBERT (le 19 février), en présence de nombreux anciens protagonistes des soirées spectacles de cette célèbre boîte de nuit ; et enfin "Des bateaux et des hommes, les îles d'Or et le Corsaire" avec Jean-Pierre OLIVIER et Alain PEGLIASCO (le 25 mars), soirée accompagnée de la projection d'un film-documentaire réalisé par Raphaël Dupouy sur l'histoire des navettes maritimes pour les îles au départ du Lavandou.

La saison 2016-2017 de ces "Vendredis Culturels" débutera le 7 octobre prochain avec Manfred Flügge qui viendra parler de Emil-Alfons Rheinhardt, écrivain autrichien installé au Lavandou dans les années 1930. Si vous désirez être directement informé chez vous du programme à venir, merci de transmettre votre adresse électronique à raphaeldupouy@wanadoo.fr ou service.culturel.lavandou@gmail.com

> Sorties intercommunales en bus

Depuis l'été 2014, des sorties intercommunales en bus sont organisées, emmenant régulièrement une cinquantaine de participants des communes de Bormes et du Lavandou pour des visites d'expositions, de musées et autres lieux culturels. En 2016, ces sorties, organisées en partenariat avec le Réseau Lalan, ont mené les amateurs d'art de nos deux villages à la découverte du musée Bonnard (expo Manguin) au Cannet (le 6 octobre), au Théâtre de la Photo (expo Cartier-Bresson) à Nice (le 11 janvier), ainsi qu'à la villa Noailles à Hyères (le 16 mars). Toutes ces sorties ont été enrichies de visites commentées par des guides. Un voyage à Milan à l'occasion de l'Exposition Universelle a également été organisé du 28 au 30 septembre 2015.

> 3e Journées Catherine Gide

Créées en 2014 en hommage à la fille du prix Nobel de littérature inhumée au Lavandou, des "Journées Catherine Gide" se déroulent chaque année au Lavandou avec la volonté d'entretenir sa mémoire et de proposer à cette occasion un moment culturel autour de cette riche période. Pour la troisième édition de cette exploration d'une planète de la constellation gidienne, la volonté a été de faire un focus sur Maria Van Rysselberghe, la fameuse "Petite Dame" chère à André Gide qui avait pris comme nom de plume le nom de son quartier au Lavandou — M. Saint-Clair — où son mari le peintre Théo fit construire une maison en 1910.

De 1899 à 1950, Maria et Gide ont entretenu une correspondance importante qui vient d'être éditée chez Gallimard par Peter Schnyder et Juliette Solvès. Ce volumineux ouvrage a été présenté en avant-première lors de ce colloque au Lavandou. L'inauguration de l'exposition conçue par Jean-Pierre Prévost a rassemblé beaucoup de monde le vendredi 22 avril au rez-de-chaussée de l'hôtel de ville. Parmi le public, on notait la présence de représentants de l'association des Amis d'André Gide, de la Fondation Catherine Gide et des membres de la famille de Catherine.

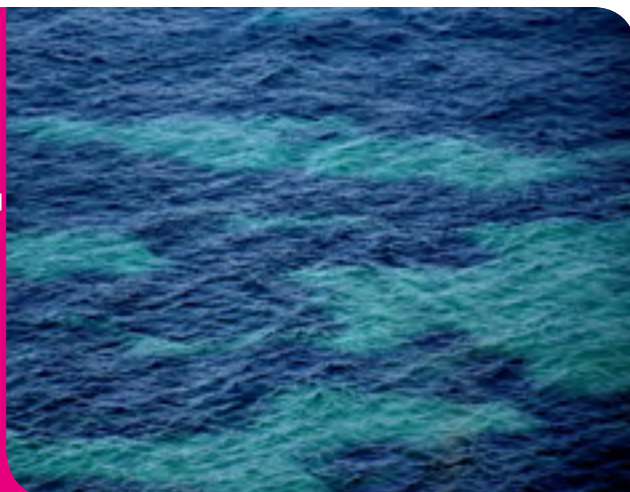
Durant deux jours, d'autres exposés et discussions sur cette grande "Petite Dame", auteure des quatre volumes de Cahiers de la Petite Dame consacrés à Gide et à son entourage (1918-1951), ont ensuite été proposés par Peter Schnyder, président de la Fondation Catherine Gide, et Juliette Solvès (autour de la Correspondance Gide-Maria Van Rysselberghe), de Martine Sagaert (MVR, une femme libre), de Cornel Meder (MVR et Aline Mayrisch et le Luxembourg), de Raphaël Dupouy (Maria au soleil du Midi), de Pierre Masson (André Gide sous le regard de la Petite Dame), de Jean-Pierre Prévost (MVR graphologue) et de Robert Kopp (Weimar 1903).

Ce week-end culturel s'est poursuivi le dimanche par la présentation des activités de la Fondation des Treilles (Tourtour), par sa directrice Anne Bourjade, Valérie Dubec et Olivier Monoyez, puis par la visite de la «Villa Théo» à Saint-Clair.

Cet événement était organisé par le service culturel du Lavandou, avec le concours du Réseau Lalan et le soutien de la Fondation Catherine Gide et du Conseil départemental du Var.

> Le Saviez-vous ?

- Une **méduse est constituée de 98% d'eau** et 2% de protéine
- **71% de la surface de la Terre** est recouverte d'eau
- **97,5%** de l'eau présente sur terre sont constitués d'**eau salée** et seulement **0,3% d'eau douce**, utilisable par l'homme
- Chaque année dans le monde, nous consommons l'équivalent d'**1 milliard de piscines olympiques** (soit 3 000 000 000 000 de litres)
- **39% de l'eau potable** distribuée en France sont utilisés pour les **bains et les douches** et 20% pour les WC
- Dans le monde, **1 personne sur 6** n'a toujours pas régulièrement accès à une eau de boisson salubre



| Jeu spécial plages du Lavandou



Le Lavandou dispose de 12 km de plages de sable fin. A vous de situer chacune d'elles sur la carte : Grande plage du Lavandou – Plage de Pramousquier – Plage du Cap Nègre – Plage de la Fossette – Plage de Saint-clair – Plage de L'Anglade – Plage d'Aiguebelle – Plage Jean Blanc – Plage de L'éléphant – Plage Le Rossignol – Plage du Layet – Plage de Cavalière

| D'où viennent les « algues » présentes sur les plages ?

Il y a des plages où de nombreux végétaux, souvent qualifiés d'algues, stagnent au bord de l'eau. En réalité, il s'agit de plantes aquatiques sèches, les posidonies. Bien qu'elles vivent sous l'eau, les posidonies sont des plantes à fleurs, constituées de racines qui forment des herbiers, importants pour nourrir les espèces herbivores. Quand elles arrivent sur le rivage, ces plantes sèches freinent les vagues et contribuent donc à la préservation des plages. Essentielles pour leur fonction écologique, les posidonies sont exclusivement présentes en Méditerranée et au large de l'Australie.



Nostre Fougau



Alors que les scientifiques dévoilaient une nouvelle datation de la grotte Chauvet dans les médias nationaux, les membres du Fougau, conduits par Monique Carletti et accompagnés du maire, Gil Bernardi, et de la première adjointe, Charlotte Boulevard, étaient en train d'admirer les peintures pariétales représentées par des hommes préhistoriques, il y a 36 000 ans

Conseil des sages



Les membres du Conseil des sages ont pu visiter la Chapelle du Layet, restaurée avec soin par Gaëlle Forbes, artiste de talent et plasticienne appréciée de l'Ecole Royale des Arts à Londres.

Fête de Printemps pour les enfants



Cette année, la municipalité a diversifié les activités destinées aux enfants pour les vacances de Pâques. En plus d'une chasse aux œufs en plein air, les petits ont pu créer des objets de printemps originaux et cuisiner des pâtisseries à base de fleurs. Un régal pour les jeunes chefs en herbe, et leurs parents, enthousiasmés par le programme qui leur était proposé.

3^e Journées Catherine Gide



Gil Bernardi, maire du Lavandou, Jean-Pierre Prévost, auteur de plusieurs livres pour la fondation Catherine Gide, Robert Kopp, écrivain, Peter Schnyder, président de la fondation Catherine Gide, Nathalie Christien, adjointe à la culture et Raphaël Dupouy, attaché culturel, lors de la soirée d'inauguration des 3^{es} journées Catherine Gide

Commémoration du 8 mai 1945



71 ans après la victoire du 8 mai 1945, la municipalité du Lavandou, aux côtés des élus de Bormes, des autorités civiles et militaires, des corps constitués, des associations patriotiques et des porte-drapeaux, a rendu hommage aux victimes de la Seconde Guerre Mondiale. Lors de son élocution, le maire, Gil Bernardi, a rappelé combien les faits, dans le contexte difficile que nous connaissons tous, devaient rester gravés dans notre mémoire.

« Alors, la victoire du 8 mai 1945 aura un sens plein, au regard de l'Histoire et de l'héritage dont chacune et chacun d'entre nous sommes porteurs. Alors, responsables que nous sommes tous, au regard des générations futures et de notre Nation, aurons-nous pleinement tiré les enseignements du passé pour que l'humanité triomphe de la barbarie », a-t-il conclu.

Du nouveau au Resto !



Surprise ! Mardi 19 mai, en arrivant au restaurant scolaire, les élèves de l'école Marc Legouhy ont découvert un tout autre décor sur les murs du réfectoire. Tank & Popek, deux jeunes street artists habitués aux performances en un temps record, ont tout préparé durant le week-end de la Pentecôte.