

**RISQUES TECHNOLOGIQUES**

## **LE RISQUE DE TRANSPORT DE MATIERES DANGEREUSES TMD**

### **I. QU'EST CE QUE LE RISQUE DE TRANSPORT DE MATIERES DANGEREUSES ?**

Le risque de transport de matières dangereuses est consécutif à un accident se produisant lors du transport de matières dangereuses, par voie routière, ferroviaire, aérienne, d'eau ou par canalisation. Il peut entraîner des conséquences graves pour la population, les biens et/ou l'environnement.

### **II. QUELS SONT LES RISQUES POUR LA POPULATION ?**

Les produits dangereux sont nombreux ; ils peuvent être inflammables, toxiques, explosifs, corrosifs ou radioactifs.

Les principaux dangers liés aux TMD sont :

- l'explosion occasionnée par un choc avec étincelles, par le mélange de produits... avec des risques de traumatismes directs ou par l'onde de choc,
- l'incendie à la suite d'un choc, d'un échauffement, d'une fuite... avec des risques de brûlures et d'asphyxie,
- la dispersion dans l'air (nuage toxique), l'eau et le sol de produits dangereux avec risques d'intoxication par inhalation, par ingestion ou par contact.

Ces manifestations peuvent être associées.

### **III. QUELS SONT LES RISQUES DANS LA COMMUNE ?**

Le risque de transport de matières dangereuses concerne la route départementale 559 qui assure un flux de desserte peu important.  
A ce jour aucun incident n'est intervenu sur le territoire communal.

Les accidents de TMD peuvent se produire pratiquement n'importe où dans la commune ; il semblerait toutefois opportun de limiter dans un premier temps l'information préventive sur les TMD aux axes supportant les plus grands flux de transport de matières dangereuses.

C'est pourquoi :

- la carte des plus grands flux de TMD figure pages 27 et 28,
- la carte des zones où doit être faite l'information préventive sur les TMD se trouve pages 31 et 32.

#### **IV. QUELLES SONT LES MESURES PRISES DANS LA COMMUNE ?**

##### **PREVENTION :**

###### **- une réglementation rigoureuse portant sur :**

- \* la formation des personnels de conduite,
- \* la construction de citernes, de canalisations selon les normes établies avec des contrôles techniques périodiques,
- \* les règles strictes de circulation (vitesse, stationnement, itinéraires de déviation...),
- \* l'identification et la signalisation des produits dangereux transportés ; code de danger, code matière, fiche de sécurité,

###### **- la surveillance et l'alerte de la population, (sirène, haut-parleur, radio),**

###### **- les plans de secours TMD et ORSEC ; en mer, le plan POLMAR prévoit en cas de pollution, barrages gonflables, moyens de récupération, produits diluants, nettoyage du littoral...**

##### **PROTECTION :**

- **En cas de danger**, la population serait alertée par la sirène des Sapeurs-Pompiers et par la police municipale au moyen d'un porte-voix.
- La population serait également tenue informée de l'évolution de la situation et d'une éventuelle évacuation par les mêmes moyens.
- les points de regroupement prévus sur la commune ainsi que les possibilités d'hébergement sont le COSEC et les écoles.

#### **V. QUE DOIT FAIRE L'INDIVIDU ? (voir aussi le risque industriel)**

##### ***AVANT***

- connaître les risques, le signal d'alerte et les consignes de confinement.

Le signal d'alerte comporte trois sonneries montantes et descendantes de chacune une minute.

##### ***PENDANT***

- si vous êtes témoin de l'accident :

- \* donner l'alerte (sapeurs-pompiers : 18 ; police ou gendarmerie : 17) en précisant le lieu, la nature du moyen de transport, le nombre approximatif de victimes, le numéro du produit et le code danger, la nature du sinistre ;
- \* s'il y a des victimes, ne pas les déplacer, sauf en cas d'incendie ; s'éloigner ;
- \* si un nuage toxique vient vers vous : fuir selon un axe perpendiculaire au vent ; se mettre à l'abri dans un bâtiment (confinement) ou quitter rapidement la zone (éloignement) ; se laver en cas d'irritation et si possible se changer ;

;

- si vous entendez la sirène :

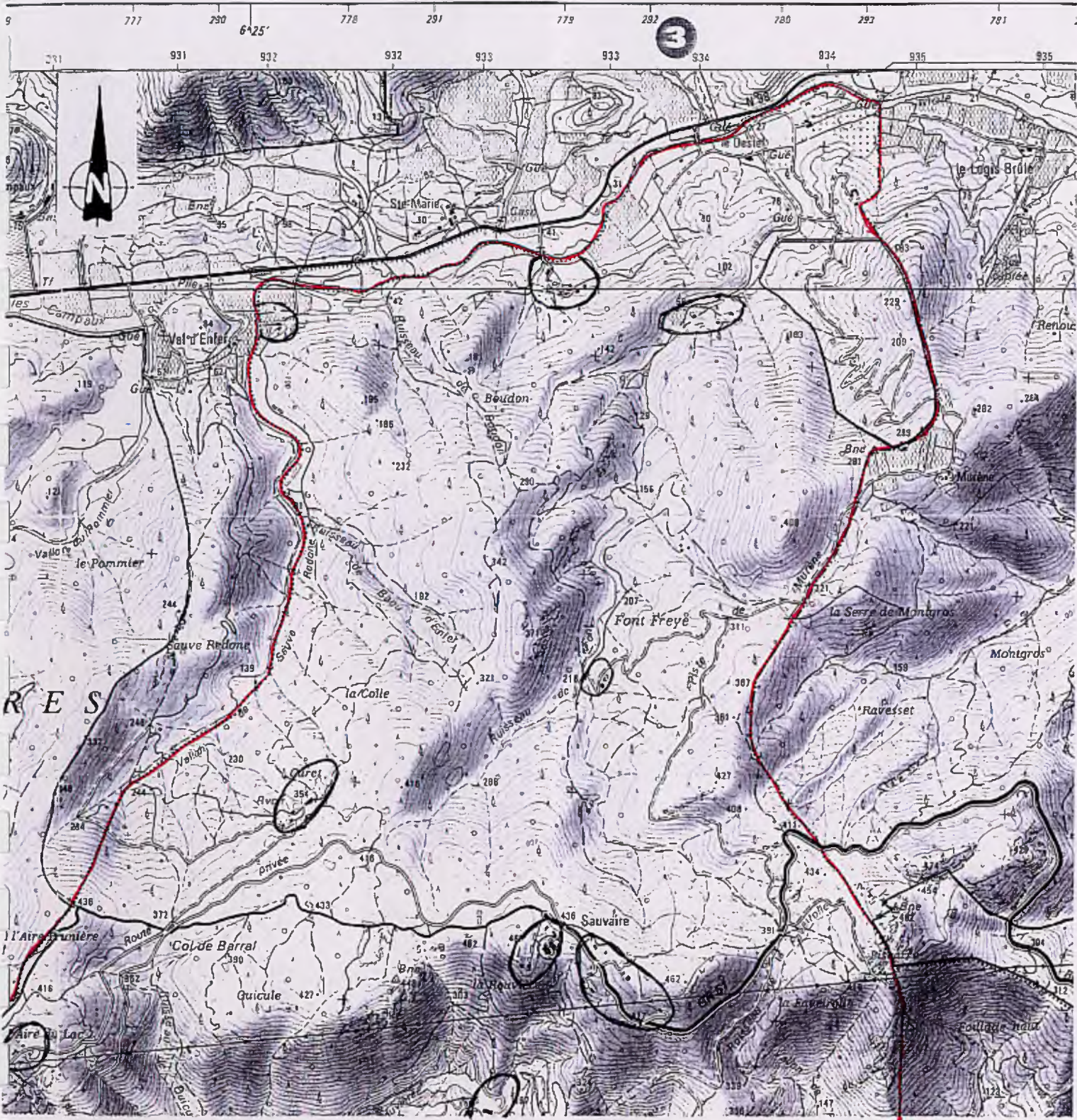
- \* se confiner ;
- \* boucher toutes les entrées d'air (portes, fenêtres, aérations, cheminées...), arrêter ventilation et climatisation ;
- \* s'éloigner des portes et fenêtres ;
- \* ne pas fumer ;
- \* ne pas chercher à rejoindre les membres de sa famille (ils sont eux aussi protégés) ;
- \* ne pas téléphoner ;
- \* ne sortir qu'en fin d'alerte ou sur ordre d'évacuation.

### ***APRES***

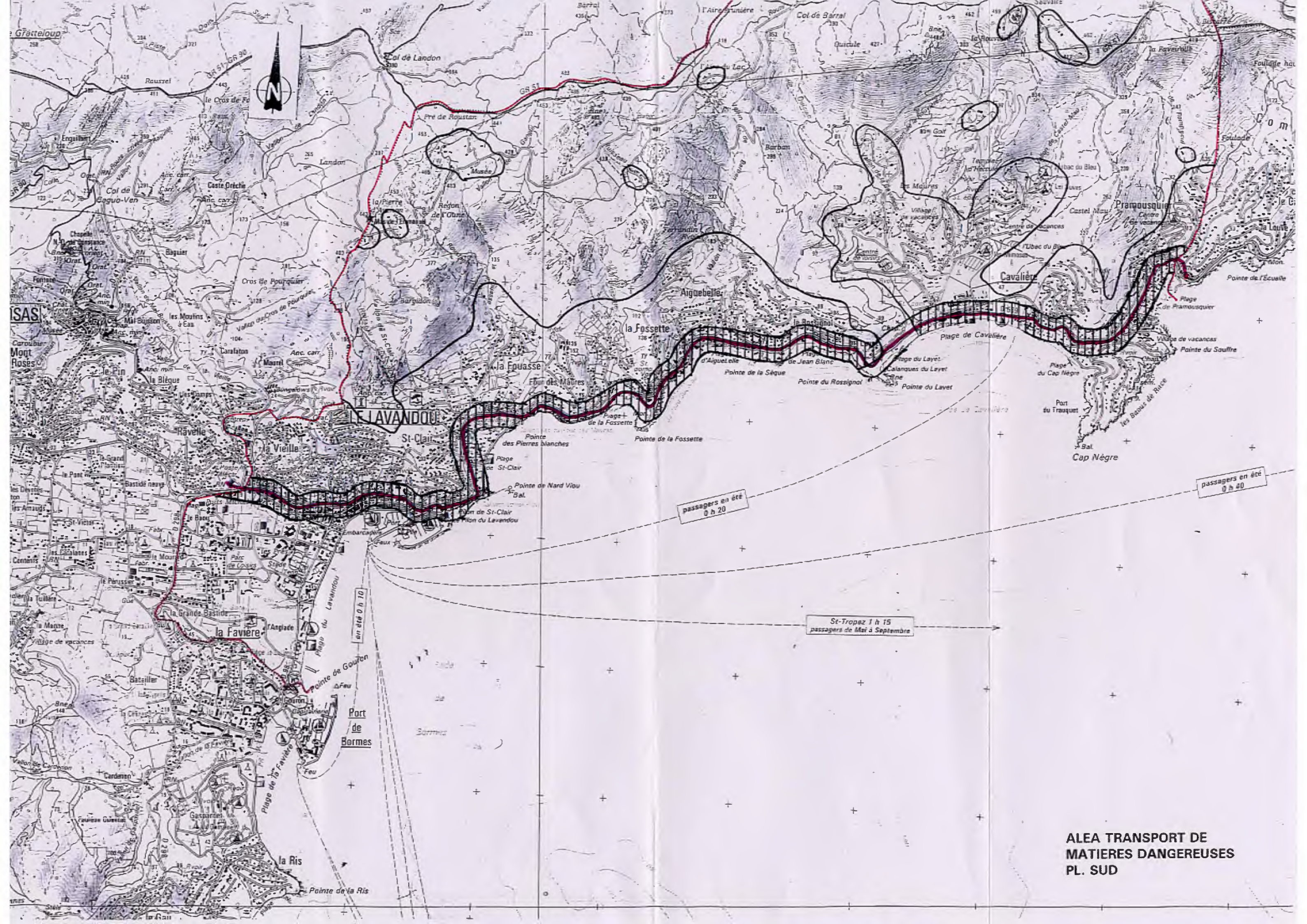
- si vous êtes confiné, à la fin de l'alerte (radio ou signal sonore de 30 secondes) :  
aérez le local où vous étiez.

### **VI. OU SE RENSEIGNER ?**

- La Mairie: 04.94.05.15.70.
- La Direction Départementale de l'Équipement :04.94.46.83.83.
- D.R.I.R.E : Subdivision du Var : 04.94.08.66.00.
- Conseil Général - D.I.T. (Direction des Infrastructures et des Transports) : 04.94.18.62.33.



ALEA TRANSPORT DE  
MATIERES DANGEREUSES  
PL. NORD



passagers en été  
0 h 20

passagers en été  
0 h 40

St-Tropez 1 h 15  
passagers de Mai à Septembre

en été 0 h 10

**ALEA TRANSPORT DE  
MATIERES DANGEREUSES  
PL. SUD**